

大台北區瓦斯股份有限公司

# 裝置業務收費作業手冊

103 年 7 月 3 日經授能字第 10300139230 號函核定

# 裝置業務收費作業手冊

103 年 7 月 3 日經授能字第 10300139230 號函核定。

一、本手冊依經濟部發布之「公用天然氣事業用戶管線設備裝置計費準則」訂定。

二、本公司用戶管線設備裝置業務之施作，係依照天然氣事業法及相關子法、建築技術規則、消防法、各類場所消防安全設備設置標準、燃氣熱水器及其配管安裝標準、職業安全衛生法及公用天然氣事業輸配氣管線施工規範等相關規定辦理。

三、名詞定義：

(一) 表內管：指自建物計量表出口處至管線末端開關間之輸氣管線。

(二) 表外管：指自本支管分接點至建物計量表入口間之輸氣管線。

(三) 本支管：指為輸送天然氣而敷設於道路、橋樑、河川、共同管道、涵洞、堤防、公園或其他土地之輸氣管線。

(四) 緊急遮斷設備：指於地震震度大於五級以上時，能自動遮斷用戶端之供氣設備，並可附加其他安全功能之設備。

(五) 微電腦瓦斯表通訊設備：指對微電腦瓦斯表具管控及傳輸用之周邊設備。

四、用戶管線設備裝置業務區分為工程類業務與非工程類業務，內容列示如下：

(一) 工程類業務：區分為表內管、表外管、本支管、緊急遮斷設備、微電腦瓦斯表通訊設備及停復氣作業等。

(二) 非工程類業務：區分為估價設計、裝表通氣、表內管審圖、表內管檢驗。

五、用戶管線設備裝置業務之計費項目，內容列示如下：

(一) 工程類業務：

1. 表內管：

(1) 材料：管線、管件、開關、防蝕、固定及其他零星材料等。

(2) 工資：配管、拆除、防蝕、固定、焊接、鑽孔、修補、管線試氣、運搬、挖掘、非破壞檢查及其他等。

(3) 其他費用：a. 監管費用：監造、安全措施、安全衛生、保險與管理等。

b. 配合費用：視建物樓層、施工狀況與工作時段加計之費用、鷹架與其他高空作業機具等。

2. 表外管：

(1) 材料：管線、管件、開關、防蝕、固定、高樓隔震及其他零星材料等。

(2) 工資：a. 接氣、配管、拆除、防蝕、固定、焊接、鑽孔、修補、管線試氣、

運搬、高樓隔震、非破壞檢查及其他等。

b. 道路挖掘補修。

(3)其他費用：a.監管費用：監造、安全措施、安全衛生、保險與管理等。

b.配合費用：視建物樓層、施工狀況與工作時段加計之費用、鷹架與其他高空作業機具等。

### 3. 本支管

(1)材料：管線、管件、開關、防蝕、固定及其他零星材料等。

(2)工資：a. 接氣、配管、拆除、防蝕、固定、焊接、鑽孔、修補、管線壓力及氣密試驗、運搬、非破壞檢查及其他等。

b. 道路挖掘補修。

(3)其他費用：a.監管費用：監造、安全措施、安全衛生、保險與管理等。

b.配合費用：視施工狀況與工作時段加計之費用及其他作業機具等。

### 4. 緊急遮斷設備

(1)材料：線材、電器金屬管、控制盤、感震器、警報器、不斷電設備、開關、防蝕、固定及其他等。

(2)工資：設備之裝設、拆除、防蝕、固定、系統測試、運搬工資及其他等。

(3)其他費用：a.監管費用：監造、安全措施、安全衛生、保險與管理等。

b.配合費用：視施工狀況與工作時段加計之費用、教育訓練及其他作業機具等。

### 5. 微電腦瓦斯表通訊設備

(1)材料：線材、電器金屬管、控制盤、警報器、不斷電設備、開關、防蝕、固定及其他等。

(2)工資：設備之裝設、拆除、防蝕、固定、系統測試、運搬工資、及其他等。

(3)其他費用：a.監管費用：監造、安全措施、安全衛生、保險與管理等。

b.配合費用：視施工狀況與工作時段加計之費用，教育訓練及其他作業機具等。

### 6. 用戶停氣、復氣作業

(1)材料：管線、管件、防蝕及其他零星材料等。

(2)工資：接氣、配管、拆除、防蝕、固定、焊接、鑽孔、修補、管線壓力及氣密試驗、運搬及其他等。

(3)其他費用：a.監管費用：監造、安全措施、安全衛生、保險與管理等。

b.配合費用：視施工狀況與工作時段加計之費用及其他作業機具等。

## (二)非工程類業務：

1. 裝表通氣費：天然氣管線裝置完工後，公司為安裝瓦斯計量表，向申請人

所收取之費用。

2. 估價設計費：用戶申請使用天然氣，公司需進行裝置工程估價作業，向申請人所收取之費用。
3. 表內管審圖費：用戶委託合格公用天然氣導管承裝業者進行表內管工程，公司為審查表內管線設計圖，向公用天然氣導管承裝業者所收取之費用。
4. 表內管檢驗費：用戶委託合格公用天然氣導管承裝業者進行表內管工程，為檢驗表內管氣密業務，向公用天然氣導管承裝業者所收取之費用。

## 六、用戶管線設備裝置業務之計費方式，內容列示如下：

### (一) 工程類業務：

1. 表內管：視建物及配管處所狀況，依所需管線長度、耗用之管件及其他零星材料等核計其材料費與施工費，並加計所需之監管與配合費用。其單價依「公用天然氣事業會計處理準則」規定，以分離至表內管作業之原(材)料成本、人事成本、設備折舊費用、委外支出、其他相關支出及合理分攤之一般共同成本，加計合理利潤計算之。
2. 表外管：視建物及配管處所狀況，依所需管線長度、耗用之管件及其他零星材料等核計其材料費與施工費，並加計所需之監管與配合費用。若多戶共用表外管者依戶數比例分攤之。另道路申挖所需之規費，由公司向用戶代收後轉付政府機關。其單價依「公用天然氣事業會計處理準則」規定，以分離至表外管作業之原(材)料成本、人事成本、表外管以外之設備折舊費用、委外支出、其他相關支出及合理分攤之一般共同成本，加計合理利潤計算之。
3. 本支管：本支管敷設須同時符合下列條件，並經與用戶書面約定者，本支管之敷設費用，得由用戶自行負擔部分之裝置成本：
  - (1) 申請裝設用戶之所在地區，尚未裝置本支管。
  - (2) 本支管敷設成本經合理估計，於耐用年限內無法經由從量費回收。
  - (3) 應備有本支管裝置費用之計費方式及金額，以書面方式交付管線裝置申請人或用戶確認。經計算收取本支管費用之案件，於裝置工程報價單內經用戶確認後作為書面約定格式。公司與用戶針對本支管費用未達共識之案件，其書面資料亦應留存以供參考。  
本支管收費標準係參照耐用年限、預期戶數及平均使用量等，核計其是否應予收費，其計算方式詳附件一，書面約定書格式詳附件二。
4. 緊急遮斷設備：本公司依所耗用之原(材)料成本、人事成本、管線設備以外

之設備折舊費用、委外支出、其他相關支出及合理分攤之一般共同成本，加計合理利潤計算之。

5.微電腦瓦斯表通訊設備：本公司依所耗用之原(材)料成本、人事成本、管線設備以外之設備折舊費用、委外支出、其他相關支出及合理分攤之一般共同成本，加計合理利潤計算之。

6.用戶停氣、復氣作業：本公司依所耗用之原(材)料成本、人事成本、管線設備以外之設備折舊費用、委外支出、其他相關支出及合理分攤之一般共同成本，加計合理利潤計算之。

(二)非工程類業務：計有估價設計費、裝表通氣費、表內管審圖費、表內管檢驗費，其收費標準依經濟部核定標準收取，其金額詳附件三。

七、本公司用戶管線設備裝置作業之申請、估價設計、發包施工等流程及說明，詳附件四。

八、本公司對每次申請裝置戶數達十戶以上之案件，應編製裝置業務計費與成本調節表，詳附件五，並保存七年；另主管機關要求查核之裝置案件，亦比照辦理。

九、本公司向用戶計費之報價單格式，詳附件六。

十、本公司裝置業務計費項目之主要材料、工資及其他費用金額，公告於本公司營業場所供用戶查閱。

十一、本公司之組織、業務及營運等事項遇有變更，或原材料成本顯著變動，而有修正手冊或計費項目之必要者，得修正裝置業務收費作業手冊。經濟部要求本公司修正裝置業務收費作業手冊時，亦應配合之。

十二、本公司裝置業務收費作業手冊，報經臺北市政府轉請經濟部核定後實施。

大台北區瓦斯股份有限公司本支管收費標準之計算方式

工程編號： \_\_\_\_\_

本支管 埋設成本 (A)	耐用年限 (B、註一)	預期戶數 (C、註二)	年平均使 用度數(D)	每度從量費 毛利(E)	回收總金額(F) (F=B×C×D×E)	收取標準 (A>F可收)	每戶分攤 成本(A/C)	可收取金額 (A-F)/C

(金額為未稅)

(全年計費度－全年營業戶  
計費度)÷家庭用戶數為：  度/年·戶

每戶實收金額 (含稅)	<input type="text"/>
-------------	----------------------

註一：應依管線耐用最長年限計算。

註二：應依管線通過地區最大可能用戶數估計。

大台北區瓦斯股份有限公司  
本支管敷設用戶負擔約定書

附件二

登記號碼		區號	
申請人		聯絡電話	
裝置地址			
連絡人		聯絡地址	
住屋狀況		本支管狀況	
<p>貴用戶申裝地區有下列情況，依規定本支管敷設費用，貴用戶需部分負擔：</p> <p>一、申請裝設之用戶所在地區尚無既設之本支管。</p> <p>二、本支管敷設成本經合理估計於耐用年限內無法經由從量費回收。</p> <p>三、用戶同意負擔敷設本支管之部分費用。</p> <p>※本工程案須 戶以上繳費始能施工。</p> <p>※應繳之裝置費用請詳閱工程報價單各項內容，同意後請簽章。</p> <p style="text-align: right;">用戶簽章：_____</p> <p style="text-align: center;">中 華 民 國                      年                      月                      日</p>			
設      計      課	審                      核	設                      計	推                      廣

公用天然氣事業裝置業務部門非工程類裝置業務計費項目及金額

單位：新臺幣元

1/戶

非工程類 計費項 目	得向用戶收取費用之金額		僅向公用天然氣導管承裝業者 收取費用之金額	
	裝表通氣費	估價設計費	表內管審圖費	表內管檢驗費
用戶別				
家庭用戶	200	100	260	260
商業用戶、 服務業用戶	500	500	260	260

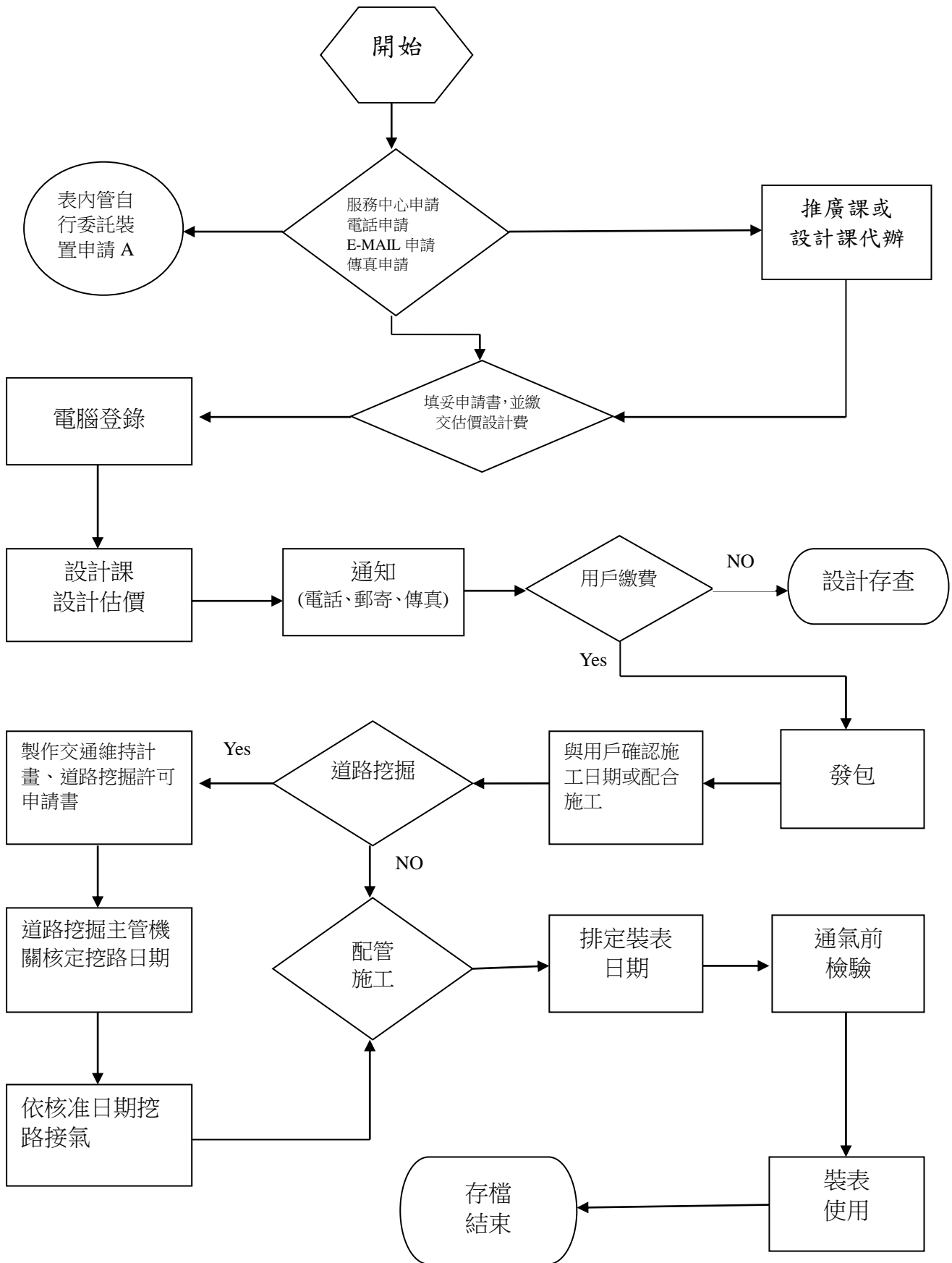
各項非工程類計費項目名詞定義：

- 一、裝表通氣費係天然氣管線裝置工程完成後，用戶申請通氣時，公用天然氣事業需安裝瓦斯計量表，而向用戶收取之費用。
- 二、估價設計費係用戶申請使用天然氣，公用天然氣事業需進行裝置工程估價作業所收取之費用。
- 三、表內管審圖費係用戶委託合格公用天然氣導管承裝業者進行表內管工程，公用天然氣事業為審查表內管線設計圖，而向公用天然氣導管承裝業者收取之費用。
- 四、表內管檢驗費係用戶委託合格公用天然氣導管承裝業者進行表內管工程，公用天然氣事業為檢驗表內管氣密業務，而向公用天然氣導管承裝業者收取之費用。

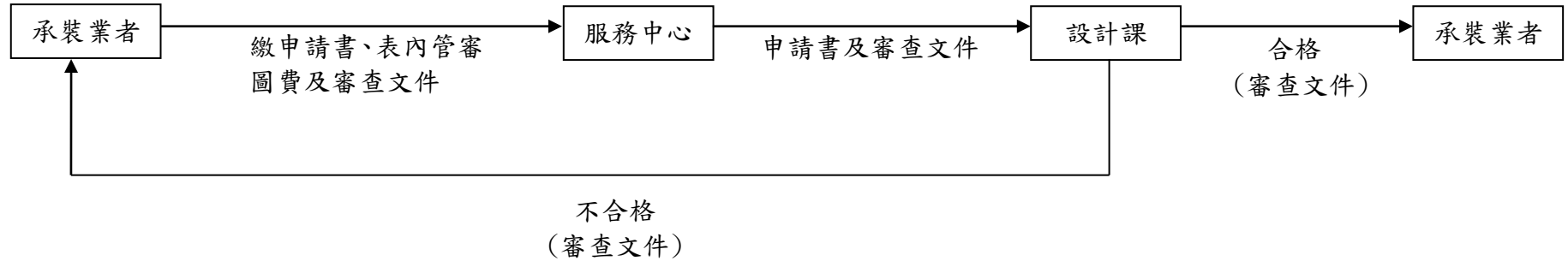


大台北區瓦斯股份有限公司  
用戶申請裝置作業流程

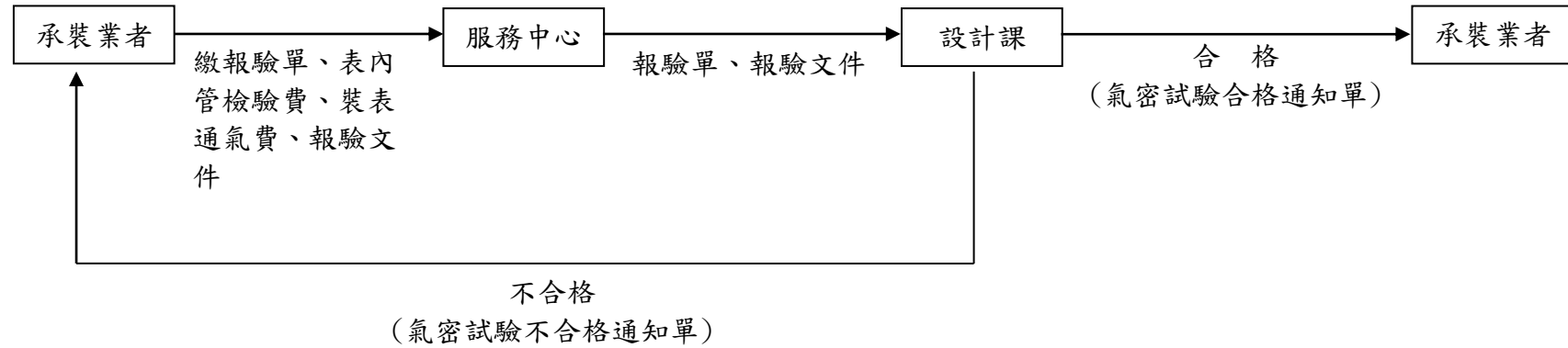
附件四



## 用戶表內管工程自行委託裝置申請送審流程表



## 用戶表內管工程自行委託裝置竣工報驗流程表



## 裝置業務計費與成本調節表

單位：新臺幣元

裝置案件編號：				客戶名稱：											
裝置業務成本項目與利潤															
裝置業務 計費	原(材)料 成本			人事成本		設備折舊 費用		委外支出		其他相關 支出		合理分攤一 般共同成本		利潤	
	項目	金額	金額 %	金額	%	金額	%	金額	%	金額	%	金額	%	金額	%
一															
二															
合計															

填表注意事項：

- 一、各成本項目應以實際成本或標準成本填列。
- 二、針對裝置戶數達十戶以上或主管機關要求查核之裝置案件，事業應編列本表。
- 三、公用天然氣事業可依據合理方法（如收入百分比）自行設定基準，預計一般共同成本分攤金額。

大台北區瓦斯股份有限公司用戶管線設備裝置工程報價單

附件六

用戶聯

登記號碼				區號	
申請人			聯絡電話		
裝置地址					
連絡人			聯絡地址		
住屋狀況			本支管狀況	接氣位	mm
設計容量	單戶	立方公尺/小時		補密	路單
牆地修復			共用管用戶編號	— ( )	

備

註

※本案須 戶以上繳費始能施工。  
 ※請詳閱報價單各項內容同意後簽章。

用戶簽章：\_\_\_\_\_

項 目	分類	材料費	工資		其他		合 計
			管線工資	道路挖掘補修	監管費用	配合費用	
裝 置 工 程	表內管						
	表外管						
本支管費用							
緊急遮斷設備							
微電腦瓦斯表 通訊設備							
計量表/基本費 (每月)	數量	天然氣費保證金		裝表通氣費			
		單 價	合 計	單 價	合 計		
/							
/							
其他項目	數量	單 價	合 計	繳費電話： 繳費地點： ○○市○○○路○○巷○○號 設計師電話： **繳款時，請攜帶此聯**			
匯款作業步驟：1 匯款。(帳號：○○○○○○台灣○○銀行(代號○○○)○○分行) (戶名：○○○○股份有限公司) (「匯款人名稱」欄位中請填寫「登記號碼」) 2、傳真。(A、用戶簽名報價單 B、匯款收據 C、供氣定型化契約)傳真電話： 3、確認。(查詢電話： 轉 )							
總			計				
以上各項設計如蒙同意，請即惠予繳納。 本報價單有效時間至 年 月 日							
裝 置 課	審	核	設	計	推	廣	

# 大台北區瓦斯股份有限公司

## 工程報價明細單

用戶編號/登記號碼：

工地點：00市000路(街)00段00巷00弄00號00樓

本報價單有效期限至○年○月○日

項次	項 目	單 位	單 價	數 量	金 額	備 註
壹	表內管					
一	材料					
	小計(一)					
二	工資					
	小計(二)					
三	其他費用					
	小計(三)					
	表內管合計(一)+(二)+(三)					
貳	表外管					
一	材料					
	小計(一)					
二	工資					
	小計(二)					
三	其他費用					
	小計(三)					
	表外管合計(一)+(二)+(三)					
參	本支管費用					
	本支管費用合計					
肆	緊急遮斷設備					
	緊急遮斷設備合計					
伍	微電腦瓦斯表通訊設備					
	微電腦瓦斯表通訊設備合計					
裝置工程費總計						

經辦

審核